

Gravity.0



©Virginie Espana

équipe technique /contacts

régisseur général Lucas Baccini 06 88 99 64 57 lucas.baccini@cieyannlheureux.com

régisseur son Arnaud Bertrand 06 12 11 00 43 arnaudbertrand@me.com

1 régisseur plateau

spectacle

durée > 55 minutes
équipe en tournée > 1 chorégraphe
> 5 danseurs / circassiens
> 3 techniciens (1 régisseur général, 1 régisseur son, 1 régisseur plateau)

loges / catering

> **1 grande loge** pour les danseurs ou 5 loges individuelles avec chauffage, WC, douches, portants, serviettes éponges.
> 9 personnes : jus de fruits / charcuterie, fruits secs (figues, abricots, dattes...), fruits frais, gâteaux secs, fromage, thé, café...
> la compagnie demandera un lavage des costumes s'il y a lieu.

espace scénique

espace de jeu nous utilisons les lieux publics / places, sur lequel nous installons ensemble la scénographie.

situation du public

> une ère globale de 20m x 22m (aux pieds des spectateurs).
Merci de nous communiquer des photos de l'espace choisi et un plan google map en amont. Prévoir un sol lisse et plat au possible.
> le public est installé à 360° autour du décor (à même le sol ou gradinage selon l'organisateur) et installé à 6m de distance.
prévoir la mise à la norme de sécurité de l'ensemble et son gardiennage dès le début du montage.
> prévoir barrière autour des pieds-lumière, qui seront dans le public, à chaque angle.

décor

parking

> prévoir le stationnement d'un camion VL de 20 m³

> la compagnie arrive avec 4 pylones de 3m80 à 6m de hauteur.

fiche technique de la pièce
Gravity.0
représentée en espace public
mise à jour : juin 2017

(suite)

matériel demandé

plans fournis en annexe

- > 1 trampoline de compétition : 5x3
 - > 1 tapis de réception de 2m x 2m50 (épaisseur : 20 à 30 cm)
La compagnie Yann Lheureux peut fournir ces deux éléments, ce qui rajoute un déplacement de camion supplémentaire au devis.
 - > 1 manuscopique qui servira au levage (au démontage) en sécurité des tours intégrées à la scénographie.
 - > 21 plateaux samias noirs 2m x 1m avec pieds à 80 cm, de préférence réglables en hauteur (vérins) autrement, prévoir des cales (+/- en fonction du dénivelé). Se référer au plan de montage joint.
 - > 3 praticables à ciseaux (ou pieds de 80 cm) noirs.
 - > 3 sangles noires de 15mm pour fixer les plateaux samias (longueur de 10m)
 - > des niveaux
 - > 8 rouleaux de scotch pvc (tapis de danse) noir
 - > de la moquette noire sur les passages de câbles et quelques chutes de tissus noir pour masquer la présence technique sous la scène
 - > coton gratté de 3m x 3m
 - > 4 coton gratté de 2m x 2m
- Lestage des pylônes (1200kg)

> 4 lests, composés de pains de contre-poids en fonte de théâtre (idéal) ou de module de béton de 40kg à 80kg maximum (type bordure de trottoir, par exemple, pouvant être déplacés à l'aide d'une pince prévue à cet effet > se rapprocher des services de la voirie), à insérer à l'intérieur des pylônes.

Répartition des lests :

- > Tour A : 150 kg / largeur 1m30
 - > Tour B : 400 kg / largeur 1m57
 - > Tour C : 250 kg / largeur 1m37
 - > Tour D : 400 kg / largeur 1m43
 - > 1 bâche de couvreur de 10m x 5m
- Prévoir de couvrir les régies (avec des tentes barnum).

lumières matériel demandé

plans fournis en annexe

Les structures d'accroches seront prémontées aux distances prédéfinies avec le régisseur. Les régies seront à installer le matin, sous la supervision des régisseurs de la compagnie.

- > gradateurs pour 60 circuits
- > 1 jeu d'orgues à mémoires de 36 circuits X3 kW
- > 4 pieds alt 600 avec fourches
- > 4 barres de coupages adaptées aux pieds (3m)
- > 8 Dec 613 SX
- > 8 Dec 714 SX
- > 24 Pars CP 62
- > 4 Pars CP 61
- > 24 PC 1000W
- > 4 cycliodes (pour l'éclairage du public)
- > 28 platines de projecteurs

Il faudra une terre commune à toute la structure et alimentation. Tous les projecteurs doivent être équipés de crochets, de portes filtres et d'élingues de sécurité. L'éclairage du public (4 cycliodes) et les balisages de coulisses doivent être graduables. Nous demandons que l'éclairage public soit coupé pendant les heures de réglages et de représentations.

fiche technique de la pièce
Gravity.0
représentée en espace public
mise à jour : juin 2017

(suite et fin)

son

matériel demandé

- > 8 enceintes MTD 115 et 4 sub
- > 3 DI
- > 12 enceintes en ligne 100V (12 bouyer) disposées en hauteur sur mobilier urbain du lieu.
- > Micro main HF + 1 pied micro
- > console numérique type M32

planning

montage j-1

Veille de la représentation : arrivée du régisseur de la compagnie à 8:00 pour préparer le tracé, puis 08:30 pour l'équipe, briefing du montage des tours puis début du montage. Une fois les tours montées et pintées, installation des praticables avec le régisseur plateau sous la direction du metteur en scène. Enfin, sanglage et habillage des praticables.

1^{er} service - montage
09:00 - 13:00

- > 1 régisseur plateau, 3 machinistes
- > 1 régisseur lumières, 2 electros (aideront au montage des structures dans la matinée)
- > 1 régisseur son

2^{ème} service - montage / réglages
14:00 - 18:00

- > 1 régisseur plateau, 3 machinistes
- > 1 régisseur lumières, 2 electros
- > 1 régisseur son (sur inter-son)

3^{ème} service - réglages / raccords
19:00 - 23:00

- > 1 régisseur plateau, 1 machiniste
- > 1 régisseur lumière, 2 électriciens
- > 1 régisseur son

générale
23:00 - 00 :00

- > interprètes + technique
(arrivée des interprètes à 14:00)

jour de la représentation

1^{er} service - montage

- > 1 régisseur son

2^{ème} service - montage / réglages
fin des raccords à 16:00

- > 1 régisseur plateau + 1 machiniste
- > 1 régisseur lumière
- > 1 régisseur son Inter Service

3^{ème} service - représentation

- > 1 régisseur plateau
- > 1 régisseur lumière
- > 1 régisseur son

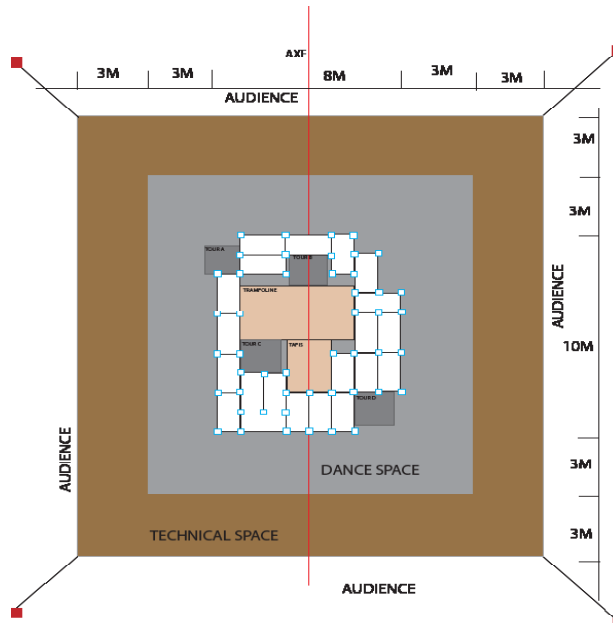
démontage

- > Même équipe que le premier service de montage.

fiche technique de la pièce
Gravity.0
représentée en espace public
mise à jour : juin 2017

(annexe 1)

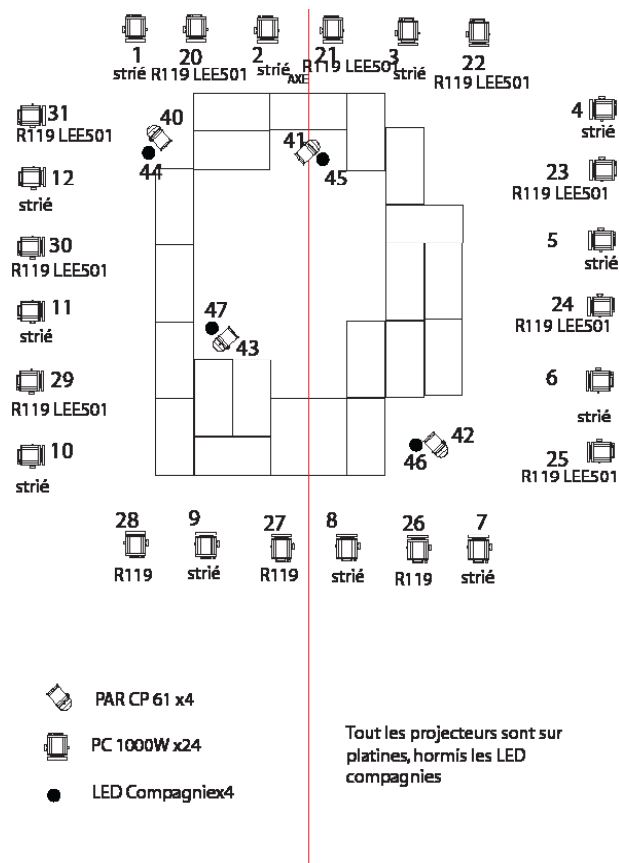
plan des espaces



■ At each corner of the technical space, at 4 meters of distance are the light feet.

■ A chaque coin de l'espace technique, à 4 mètres de distance se trouvent les pieds lumières.

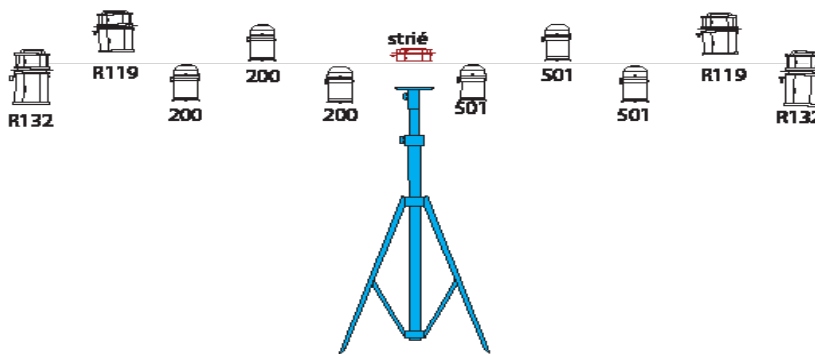
plan lumière au sol



fiche technique de la pièce
Gravity.0
représentée en espace public
mise à jour : juin 2017

(annexe 2)

lumière pied 600



dec 613 x 8

pieds ALP 600 avec fourche x 4

cycliodes x 4

dec 714 x 8

Pryolite x30V de 3m x4

par 64 cp 62 x 24

Seront montés 4 pieds avec la même installation des projecteurs pour chaque pied.

Chaque pied est affecté à une tour, avec les numéros de circuits suivants:

Tour A: Dec (50) Dec (60) Pars 200 (70) Pars 501 (75)

Dec (60) Dec (51)

Tour B: Dec (52) Dec (61) Pars 200 (71) Pars 501 (76)

Dec (61) Dec (53)

Tour C: Dec (54) Dec (63) Pars 200 (72) Pars 501 (77)

Dec (62) Dec (55)

Tour D: Dec (56) Dec (63) Pars 200 (74) Pars 501 (78)

Dec (63) Dec (57)

Les cycliodes sur le même circuit en (80)

plan samias vue du dessus

