

Gravity.0



©Hedi Hamida

équipe technique /contacts

1 régisseur général Lucas Baccini 06 88 99 64 57 lucas.baccini@cieyannlheureux.com

1 régisseur son Arnaud Bertrand 06 12 11 00 43 arnaudbertrand@me.com

1 régisseur plateau

spectacle

durée > 55 minutes
équipe en tournée > 1 chorégraphe
> 5 danseurs / circassiens
> 3 techniciens (1 régisseur général, 1 régisseur son, 1 régisseur plateau)

loges / catering

> **1 grande loge** pour les danseurs ou 5 loges individuelles avec chauffage, WC, douches, portants, serviettes éponges.
> 9 personnes : jus de fruits / charcuterie, fruits secs (figues, abricots, dattes...), fruits frais, gâteaux secs, fromage, thés, café, eaux...
> la compagnie demandera un lavage des costumes s'il y a lieu.

espace scénique

espace de jeu *Ce spectacle est adaptable en bi-frontal ce qui nécessitera quelques modifications en accord avec les régisseurs de la compagnie Yann Lheureux.*

> Plateau d'un minimum de 14m x 14m avec une hauteur sous perche minimum de 8m
Le plateau sera à nu sans rideau.

décor

parking > prévoir le stationnement d'un camion VL de 20 m³

> la compagnie arrive avec 4 pylones de 3m80 à 6m de hauteur.

L'ensemble du décor est ignifugé M1, les bâches et liners ont leurs PV de classement au feu.

fiche technique de la pièce
Gravity.0
représentée en salle
mise à jour : février 2017

(suite)

matériel demandé

plans fournis en annexe

- > 1 trampoline de compétition : 5x3
- > 1 tapis de réception de 2m x 2m50 (épaisseur : 20 à 30cm)
- > La compagnie Yann Lheureux peut fournir ces deux éléments, ce qui rajoute le coût d'un déplacement avec camion supplémentaire au devis.
- > 21 plateaux samias noirs 2m x 1m avec pieds à 80 cm, de préférence réglables en hauteur (vérins) autrement, prévoir des cales (+/- en fonction du dénivelé). Se référencer au plan de montage joint.
- > 3 praticables à ciseaux (ou pieds de 40 cm) noirs.
- > 3 sangles noires de 15mm pour fixer les plateaux samias (longueur de 10m)
- > des niveaux
- > 6 rouleaux de scotch pvc (tapis de danse) noir
- > de la moquette noire sur les passages de câbles et quelques chutes de tissus noir pour masquer la présence technique sous la scène
- > coton gratté de 3m x 3m

Lestage des pylônes (1200kg)

- > 4 lests, composés de pains de contre-poids en fonte de théâtre (idéal) ou de module de béton de 40kg à 80kg maximum (type bordure de trottoir, par exemple, pouvant être déplacés à l'aide d'une pince prévue à cet effet > se rapprocher des services de la voirie), à insérer à l'intérieur des pylônes.

Répartition des lests :

- > Tour A : 150 kg / largeur 1m30
- > Tour B : 400 kg / largeur 1m57
- > Tour C : 250 kg / largeur 1m37
- > Tour D : 400 kg / largeur 1m43

lumières

matériel demandé

- > 1 jeu d'orgues à mémoires de 80 circuits X3 kW
- > 8 découpes 1000W 614sx
- > 18 PC 1000W
- > 4 charges de 500W
- > 18 platines de projecteurs
- > 12 découpes 1000W 613sx
- > 4 découpes 2000W 714
- > 45 PAR CP62
- > 4 PAR 61

plans fournis en annexe

Il faudra une terre commune à toute la structure et alimentation. Tous les projecteurs doivent être équipés de crochets, de portes filtres et d'élingues de sécurité. L'éclairage de la salle et les balisages de coulisses doivent être graduables.

fiche technique de la pièce
Gravity.0
représentée en salle
mise à jour : février 2017

(suite et fin)

son

matériel demandé

- > 1 plan stéréo lointain plateau
- > 1 plan stéréo à la face avec sub
- > 1 plan stéréo fond de salle sous le décor praticable
- > 1 plan stéréo en passerelle en salle
- > Retours 2 side
- > Micro main HF + 1 pied micro
- > Console numérique type M32

planning

montage j-1

Veille de la représentation : briefing du montage des tours puis début du montage. Une fois les tours montées et pintées, installation des praticables avec le régisseur plateau sous la direction du metteur en scène. Enfin, sanglage et habillage des praticables.

1^{er} service - montage
09:00 - 13:00

- > 1 régisseur plateau, 4 machinistes
- > 1 régisseur lumières, 2 electros
- > 1 régisseur son

2^{ème} service - montage / réglages
14:00 - 18:00

- > 1 régisseur plateau, 3 machinistes
- > 1 régisseur lumières, 2 electros
- > 1 régisseur son (sur inter-son)
- > 1 régisseur son

3^{ème} service - réglages / raccords
19:00 - 23:00

- > 1 régisseur plateau, 1 machiniste
- > 1 régisseur lumière, 2 électriciens
- > 1 régisseur son

jour de la représentation

1^{er} service - montage

- > 1 régisseur son
- > 1 régisseur plateau + 1 machiniste

2^{ème} service - montage / réglages
fin des raccords à 16:00

- > 1 régisseur plateau
- > 1 régisseur lumière
- > 1 régisseur son Inter Service

3^{ème} service - représentation

- > 1 régisseur plateau
- > 1 régisseur lumière
- > 1 régisseur son

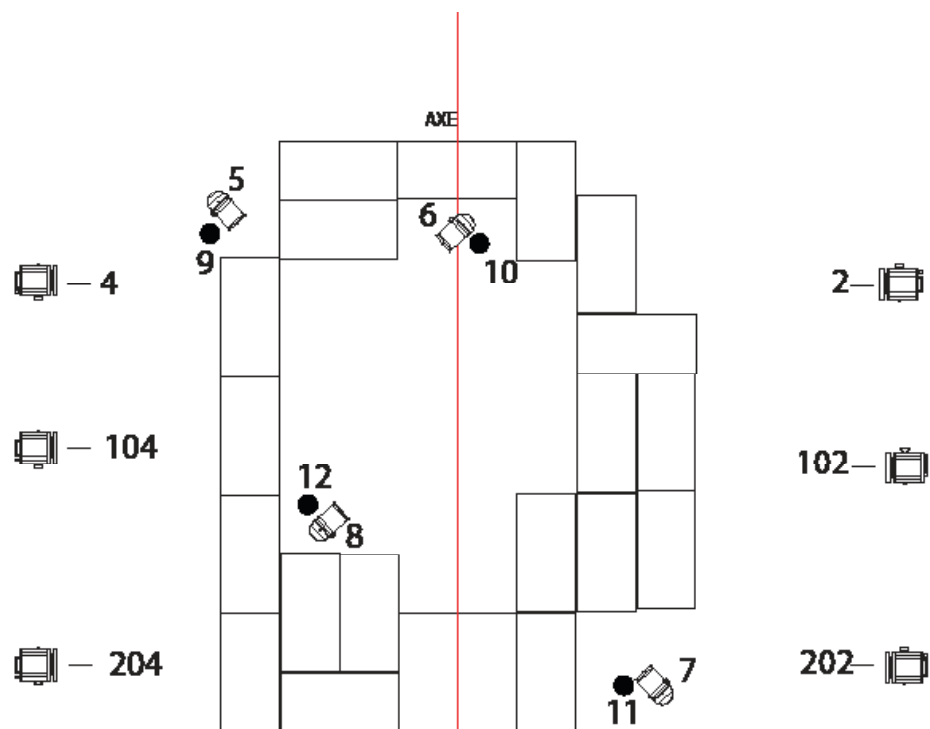
démontage




- > Même équipe que le premier service de montage.

fiche technique de la pièce
Gravity.0
représentée en salle
mise à jour : février 2017

(annexe 1)

plan lumière au sol

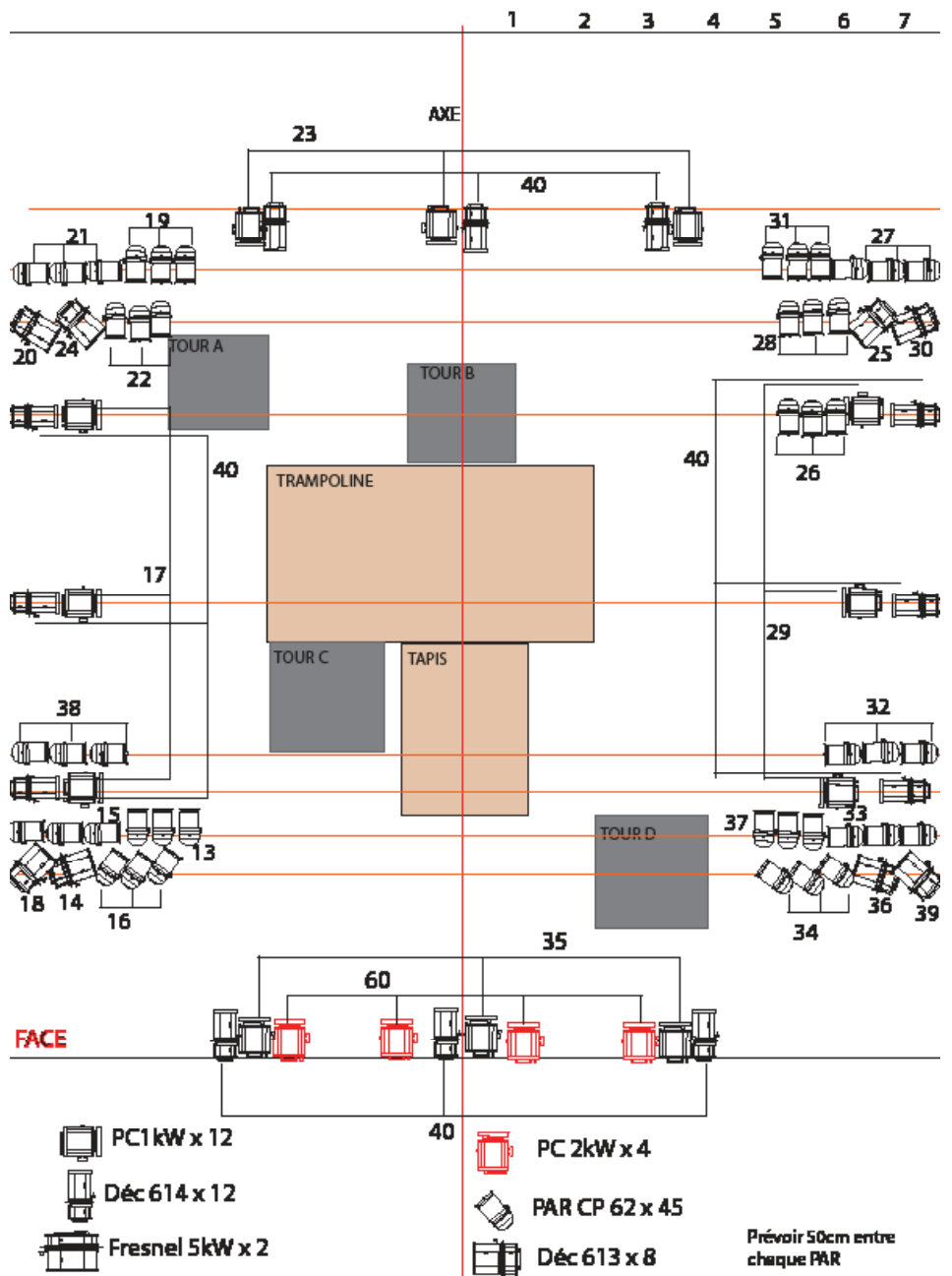


-  PAR CP 61 x4
-  PC 1000W x6
-  LED Compagnie x4

fiche technique de la pièce
Gravity.0
représentée en salle
mise à jour : février 2017

(annexe 2)

lumière grill



fiche technique de la pièce
Gravity.0
représentée en salle
mise à jour : février 2017

(annexe 3)

plan des samias vue du dessus

